

Portfoolio

Portfolio

Pille-Riin Jaik

Eesti Kunstiakadeemia
Vabade kunstide teaduskond
Fotograafia

Estonian Academy of Arts
Faculty of Fine Arts
Photography



EESTI
KUNSTIAKADEEMIA

CURRICULUM VITAE

Pille-Riin Jaik
Sündinud 1991 Tallinnas
Elab ja töötab Tallinnas
pilleriinjaik@gmail.com
www.pilleriinjaik.com

Haridus

2010–2015 Eesti Kunstiakadeemia, vabade kunstide teaduskond, fotograafia BA
2013–2014 Viini Kaunite Kunstide Akadeemia, laiendatud pildiline ruum/
aktsioon/skulptuur/installatsioon, vahetusõpingud

Isikunäitused

2015 (tulemas), koos Liisa Jugapuu ja Helena Keskkülaga, EKA Galerii, Tallinn
2015 Vaheruumis, Draakoni Galerii, Tallinn
2013 Prooviruum, RUNDUM artist-run space, Tallinn

Rühmanäitused

2015 (tulemas), TL;DR, kuraator Stacey Koosel, Kunstihoone Galerii, Tallinn
2015 (tulemas), kuraator Annika Toots, Projektiruum AB9, Murcia, Hispaania
2015 Las ma räägin Sulle iseendast, kuraator Siim Preiman, Galerii Noorus, Tartu
2014 Ava(tud) piirid, kuraatorid Merilin Talumaa, Eda Tuulberg, Tiiu Parbus,
EKA Galerii, Tallinn
2014 Rundumi fotokunstimes, Näitamiseks/müümiseks, Sadamarket, Tallinn
2014 Näitus Kopli tüdrukutele / Kus suitsu, seal tuld, kuraator Liina Pääsuke,
Nancy Nakamura Ideederiul, Tallinn
2014 Solipsism – No More, ISFAG, Tallinn
2014 Ladyland Biennale, Galerie Schloss Damtschach, Kärnten, Austria
2014 Strange Teaching: Monads with Windows, Kaufhaus HELD, Leipzig,
Saksamaa
2014 Side Effects II, kuraatorid Laura Kuusk ja Pascale Riou, T.B.C rühmituse all,
Ancien Musée de Peinture, Grenoble, Prantsusmaa
2014 Olohuonenäyttely Living Room Exhibition, kuraator Rebecca Hirneise, koos
Liina Pääsukesega, Helsingi, Soome
2014 Akadeemia hooaja finaali: Rundgang, Viini Kaunite Kunstide Akadeemia,
Viin, Austria
2013 Multicrash, galeriis Musterzimmer, Berliin, Saksamaa
2013 BiteVilnius, Sv. Jono Street Gallery, Vilnius, Leedu
2013 .gif it space, kohaspetsiifiline näitus Rüütelkonna hoones,
Eesti Kunstiakadeemia, Tallinn
2012 Art as text, Text as Art, Valand'i Akadeemia, Göteborg, Rootsi
2012 Whose Salong, kuraator Laura Hatfield, Rotor galerii, Göteborg, Rootsi
2011 August, nõelaaugu kaamera eksperimendid, Muhu saar

Bibliograafia

Loonurm, Erle. EKA tudeng uuris läbi fotoobjektiivi, kuhu asetub inimene digitaalühiskonnas. – Kultuur.err veebiportaal, 25.02.2015
Taul, Gregor. EKA galerii metamorfoos. – Sirp, 12.12.2014
Karro, Piret. Ma olen tüdruk, ma olen olemas. – Sirp, 10.09.2014
Kübar, Eva. Kust saab kunstnik inspiratsiooni? – Sirp, 30.04.2014
Feßler, Anne Katrin. Permanent produzieren im Electric Ladyland.
– Der Standard, 23.01.2014
Keskrand, Kalle. Gorillad Berliinis. – Mürilehe veebiportaal, 20.12.2013

Muu

2014–... Contemporary.ee asutaja- ja tegevliige
2013 ERASMUS praktika galerii/projektiruumis Školská 28, Praha, Tšehhi Vabariik
2009–2013 MTÜ Kulduur. Kultuurharidusklubi, aseesimees, Tartu
2012 Jeremy Hutchison näitus ERRATUM avamise *performance*'i esineja,
Paradise Row, London, UK
2012 Rui Ferreira näituse „The Tomb and the Fountain“ ülespanekul abistamine,
galerii Hotel Elephant, London, UK

Workshopid

2013 Electric Protesters, juhendaja Stefanie Wuschitz, Galerii Školská 28, Praha,
Tšehhi Vabariik
2013 Dėkuju Man Records, juhendaja Camille Laurelli, AVU intermeedia osakond,
Praha, Tšehhi Vabariik
2013 Ruumi konstrueerimine GIF-meediumiga, juhendaja Camille Laurelli,
Eesti Kunstiakadeemia
2012 KUNO kursus: The Poetics of Open Work: Art as Text, Text as Art, juhendaja
Matthew Rana, Kunstiakadeemia Valand, Göteborg, Rootsi
2012 Single Frame Filmmaking in the Avantgarde, juhendaja Martin Arnold,
Eesti Kunstiakadeemia
2010 Suvepraktika: Doings or Not, oludespetsiifiline projekt, juhendajad Laura
Kuusk ja Laura Toots, Eesti Kunstiakadeemia, Muhu saar

KUNSTNIKUPOSITSIOON

Tegelen kunstnikuna peamiselt indiviidi ja tema võimekuse piiratusega ühiskonnas. Sageli kasutades paralleele digitaaltehnikast, kus digitaalsete süsteemide ideaalsus põrkub inimese enda erilaadsuse, kaduvuse ja igapäevaste dilemmadega reaalses ruumis. Mulle meeldib läbi oma loomingu analüüsida inimese loodud sotsiaalseid konstruktsioone: nende ületähtsustamist, nendele jalgujäämist, kuid samas kestvaks jäävat soovi neile konstruktsioonidele alluda. Näiteks, teoses „Kohtume vahepeal“, kus tegelen personaalse ja universaalse aja vastandusega, on küll näha füüsilist raskust inimesel endal kellaja täpsuse jälgimisega, kuid see ei tähenda loobumist sellest protsessis kaasa mängimisest.

Meediumi valikus lähtun enim teose kandvast ideest, kus peamiselt kaamerapõhised meediumid saavad seostatud eksperimentaalselt teose enda valmimise protsessiga. Pean teose valmimise protsessi väga oluliseks osaks kogu teosest. Näiteks videos „Põimunud“ on suur osakaal õblemisel endal: alustades küll teost konkreetsest ideest, sõltub rütm ja lõplik narratiiv ka filmimise käigus avarduva õblemise olemusest nagu näiteks katki läinud nõel või tekkinud pusa. Performatiivne protsess ja tema tahud saavad osaks kogu tööd kandvast metafoorist. Arvan, et teatud materjalist või tehnikast lähtumine aitab nii visuaalselt kui ka kontseptuaalselt kaasa teose terviklikkusele.

Kasutan sageli oma töödes isikliku tasandi esiletõstmiseks igapäevaselt tavalisi ja käeulatuses paiknevaid objekte ja protseduure. Nendeks võivad osutada nii juuksed, pesemine, Tic-Tac maiustused kui ka katkine nutitelefoni. Usun, et inimesi ümbritsevad objektid ja rituaalid annavad võimaluse nende sisemaailma täpsemaks analüüsiks, paljastades huvitavaid hämaralaseid, käitumisstruktuure, sisemisi ideid ja varjatud tagamaid.

Sellest lähtuvalt saab enamasti ka teose algimpulss alguse isiklikust kogemusest või lähiringkonnast. Peegeldades personaalsust tagasi teooriale ja vastupidi, kaob ära teatud kliinilisus või liigne isiklik hardumus. Mulle meeldib igapäeva reaalsuse kohalolek, kus akna pesemine võib olla nii kiire ettevalmistus kevadeks kui ka võitlus entroopia suurenemise vastu. Oleneb tõlgendamisest ja oma tegevuse mõtestamisest. Üritan nende tegevuste mõtestamist kunstilise võimenduse kaudu esile tõsta, pigem püstitades küsimusi või luues küsitelaid situatsioone, kui andes liiga konkreetseid vastuseid.

Põimunud

HD video, stereoheli

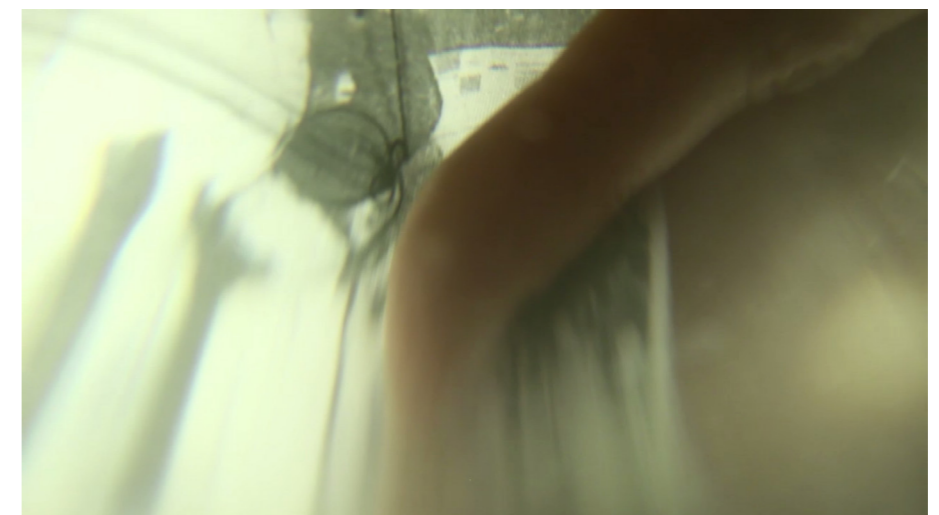
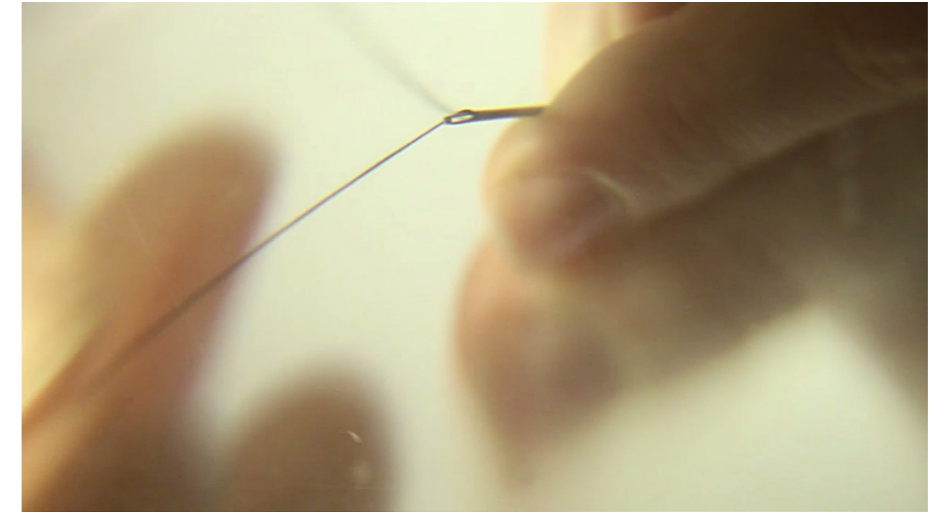
06:07

Juhendaja Bettina Henkel

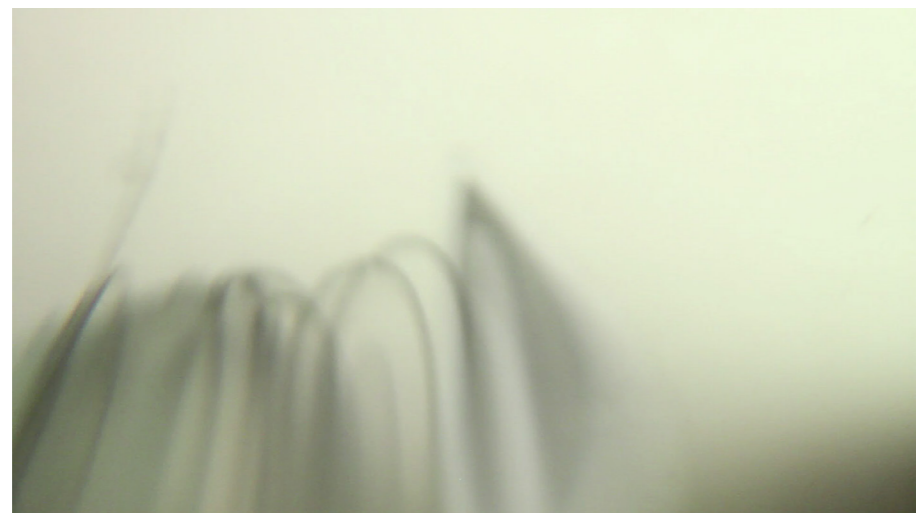
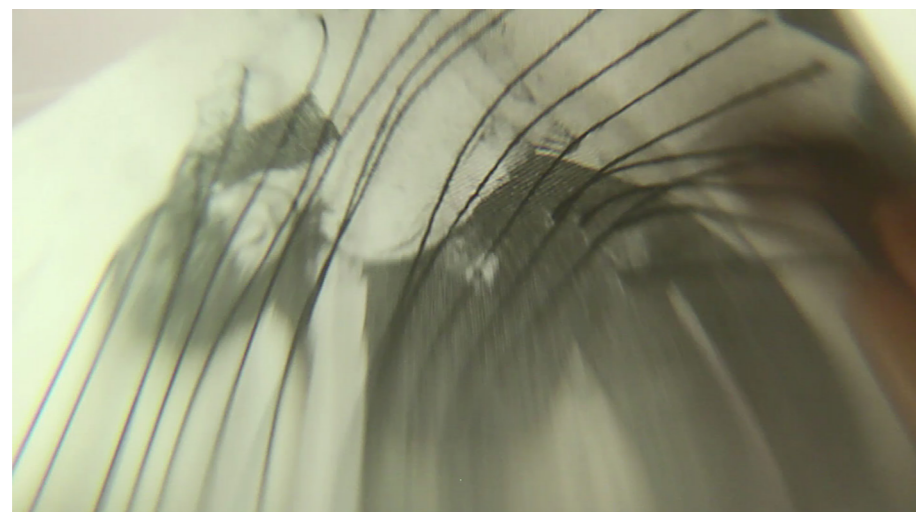
2015

Õmblemise kui tegude ja otsuste allegooria kaudu kujutab teos peremustritesse põimumist ja varasema generatsiooni poolt etteõmmeldud mustri ohuga korduda läbi põlvkondade. Personaalsed käsitsi õmmeldud pisted on rõhutatud vastuolus taustal kostuva mehhaanilise õmblusmasina tööstusliku heliga. Visuaal viib küll vaataja pilgu makroskoopiliselt pistete moodustamise lähedale, kuid seeläbi ka abstraheerides õmmeldavat peaaegu tundmatuseni. On näha küll võimalikku personaalset lugu, kuid helide tööstuslikkus ja tegevuse kiirus viitavad tehtud otsuste ja valikute isiklikkuse puudumisele.

KAADRID VIDEOST



KAADRID VIDEOST



DOKUMENTATSIION NÄITUSELT „LAS MA RÄÄGIN SULLE ISEENDAST“ GALERIIS NOORUS



Vallutus

Foto alumiiniumil, klaas
90 × 60
Juhendaja Florian Reither
2014

Teos tegeleb uue territooriumi vallutamisega iseenda kehal. Näol, mis asub isiklikus, kuid ka kõige tugevamalt kogu kehast avalikus vaateväljas, on kujutatud kunstniku kogemust õnnetusest. Armid on asetatud vastandusse rahuloleva, pooleldi meditatiivse, moefotolise esteetikaga, kus nende viitavat ükskõiksust kantakse trofeelikult.



DOKUMENTATSIION NÄITUSELT „AVA(TUD) PIIRID“ EKA GALERIIS



Pühendus

Juuksed, lakk, pael, postament
2,70 m, 70 × 40 × 40
2014

Pühendus on kohaspetsiifiline skulptuur, mis sisaldab ümbritsevatest (Kopli) juuksurisalongidest, kuraatorilt ja teistelt näitusel osalejatelt kogutud juukseid. 2,70 meetrine pats, mis ripub laest ja lõpeb valesti sõlmitud lipsuga, on asetatud roosa tahuga pedestaalile. Teos tegeleb naiseliku kohaolekuga kaasajal, luues uut olemuslikku ühisosa. Elanult toona seal piirkonnas oli soov edasi anda pühenduse kaudu sealset juuksurisalongide elavat vaimsust, kus Rapuntselik müüt ootavast naisest tornis on asendunud üha enam oma enda või sookaaslaste ihade väljendamiseks välimuses.

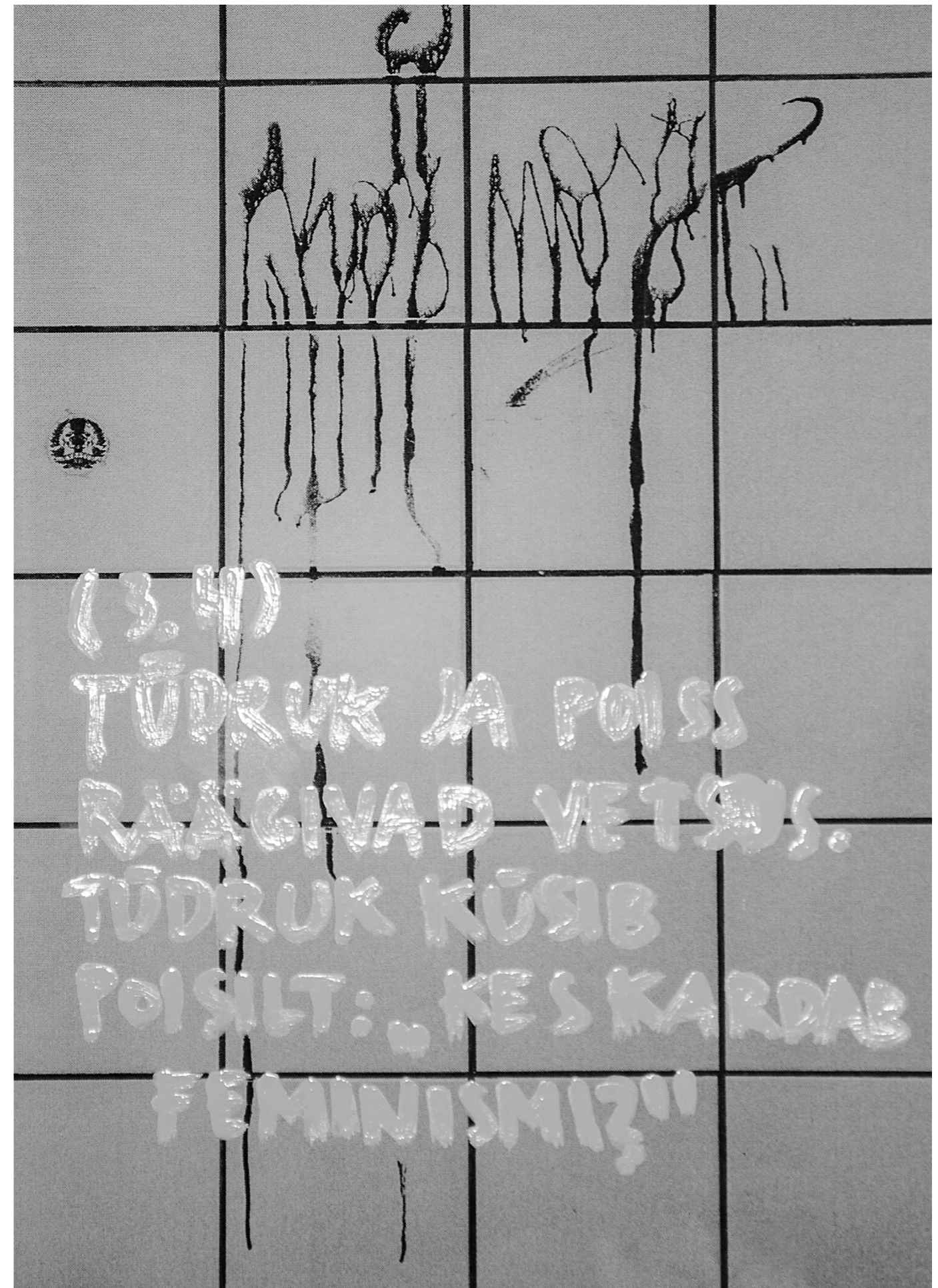




Kes kardab feminismi?

Koostöös Liina Pääsukesega
A3 postrid, valge marker
42 × 29,70
2013

Kohaspetsiifiline projekt koostöös Liina Pääsukesega erinevate avalike, personaalsete kui ka institutsionaalsete tualettruumide seintel. Kaks teineteise vastas asetsevat postrit sümboliseerivad kahte võimalikku erinevat soolist vaadet. Samas lisades teksti kaudu vaadete üle reflekteerimiseks võimalikku vestluse. Erinevatel plakatitel jätkuv tekst mängib küsija, küsitava ja küsisõna pideva ümbervahetamise kaudu küsimuse tähenduse muutumisega vastavalt iseenda poolt tekstile reflekteeritud rollile.



DOKUMENTAATIOON KORTERINÄITUSELT „OLOHUONENÄYTTELY LIVING ROOM EXHIBITION“ HELSINGIST



DOKUMENTAATIOON NÄITUSELT „STRANGE TEACHING: MONADS WITH WINDOWS“ LEIPZIGIST



Sleep will not come because sleep does not will it*

gif-video, teip, krohvipuru
Kohaspetsiifiline installatsioon
Juhendaja Camille Laurelli
2013

Kohaspetsiifiline installatsioon kunstiakadeemia digitaalses laboris, kus pidev ruumi teisenemine on osaks ruumi olemusest. Fikseerimatu ruumi ümbritsev füüsiline reaalsus on vaikselt kulumas kontrastina ruumis loodava digitaalsuse suurenemisele.

* Tsitaat Laura Marlingu loost „My Manic and I“

KAADER GIF.VIDEOST



KAADRID GIF.VIDEOST



DOKUMENTATSIION NÄITUSELT „GIF IT SPACE“ RÜÜTELKONNA HOONES FOTOOSAKONNAS



Äratundmised

Seerias 8 raamitud fotot

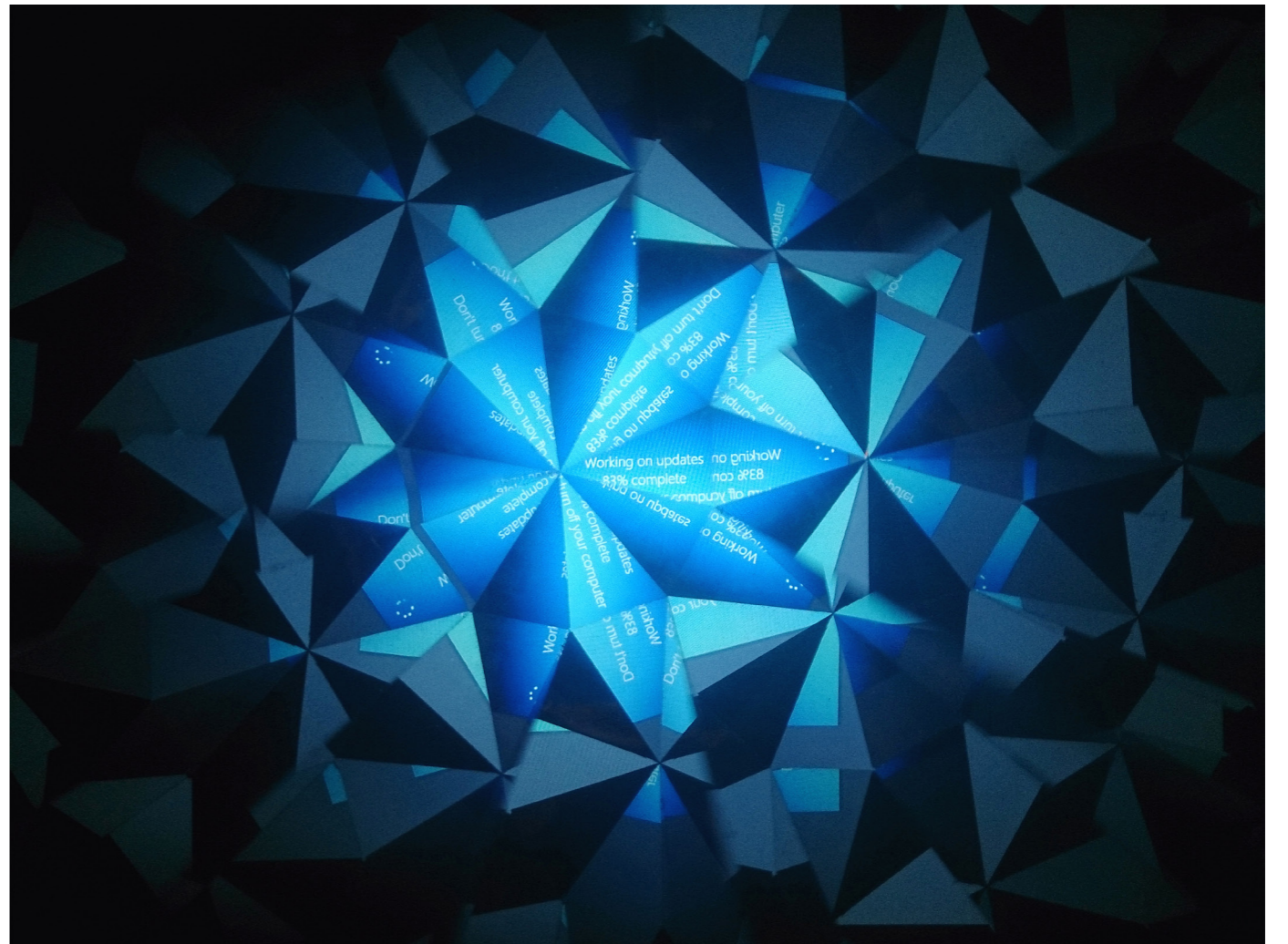
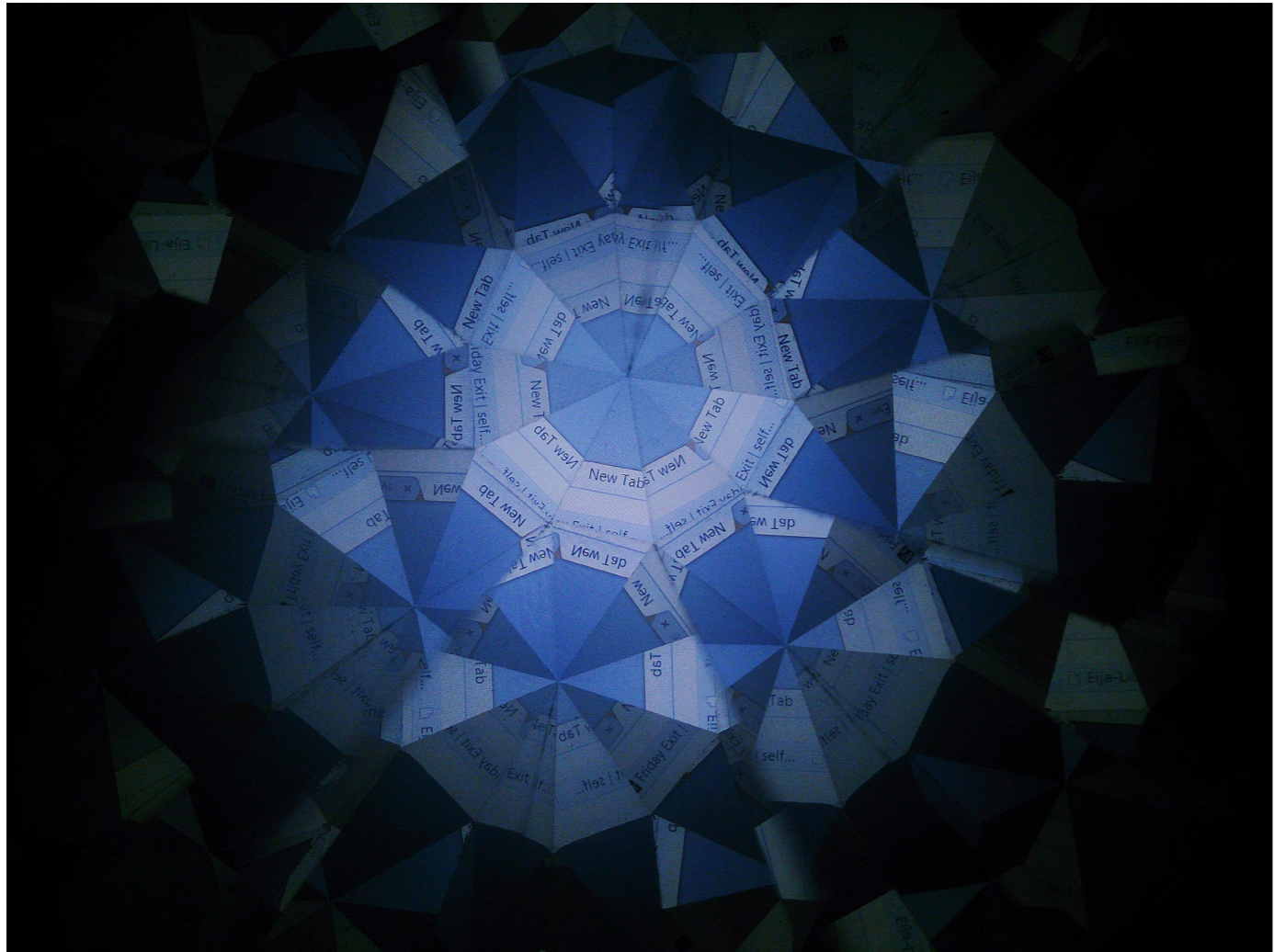
55 × 42

2015

Fotod on esitatud kahe paralleelina – üks virtuaalsest reaalsusest ja teine aktuaalsest sarnasusest. Mõlemad reaalsused on pildistatud läbi analoogse kaleidoskoobi, et luua näilist visuaalset korda üsnagi kaootilise väärtusega sündmustest. Eesmärgiga küsitleda läbi elemendi kordumise tekkivat ilumuljet ja kahe erineva reaalsuse võimalikke samastumispunkte.

VALIK FOTOSID SEERIAST







Kohtume vahepeal

2-kanali HD video, stereoheli

05:14

2015

Lähtudes liivakella esteetikast, on video jagatud kahele ekraanile. Video jooksul liigutatakse ekraanide vahel ühe minuti suuruses koguses liiva. Iga mööduva minutiga muutub liikumine ekraanilt ekraanile koos kellatiksumise heliga järjest kiiremaks vastavalt pidevalt vähenevale liivale pihkudest. Teos uurib universaalse ajamõõtmee väärtust, vastandades seda isikliku võimetusega nii täpset mõõdet jälgida.

KAADER VIDEOST



KAADRID VIDEOINSTALLATSIOONIST



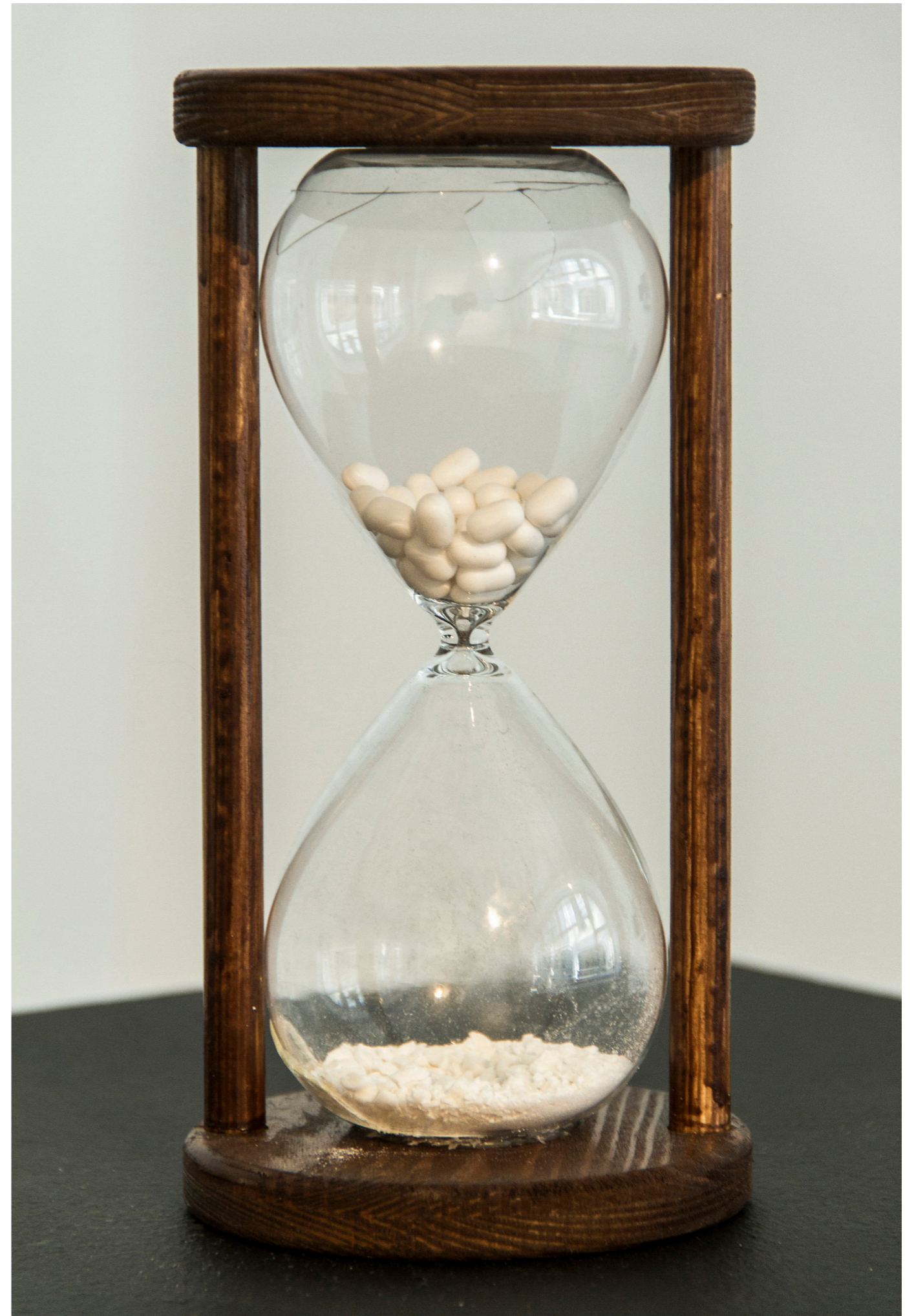
DOKUMENTATSIOON ISIKUNÄITUSELT „VAHERUUMIS“ DRAAKONI GALERIIS



Magus mõõde

Puu, klaas, Tic-Tac maiustused
11,50 × 23
2015

Skulptuur lähtub Svetlana Boymi tsitaadist „*Time was no longer shifting sand. Time was money*“ raamatust „*The Future of Nostalgia*“, rõhutades võimatust mõõta aega ilma kaheldava konsensuseta. Teos kasutab liivakella kui viimast mudelit ajamõõtmisest enne kui ajalugemine muudeti industrialiseerimise tagajärjel universaalseks, kuid ümber vahetades sisu, siis seda juba tema teisenenud, kaubastunud tähenduses.



DOKUMENTATSIION ISIKUNÄITUSELT „VAHERUUMIS“ DRAAKONI GALERIIS

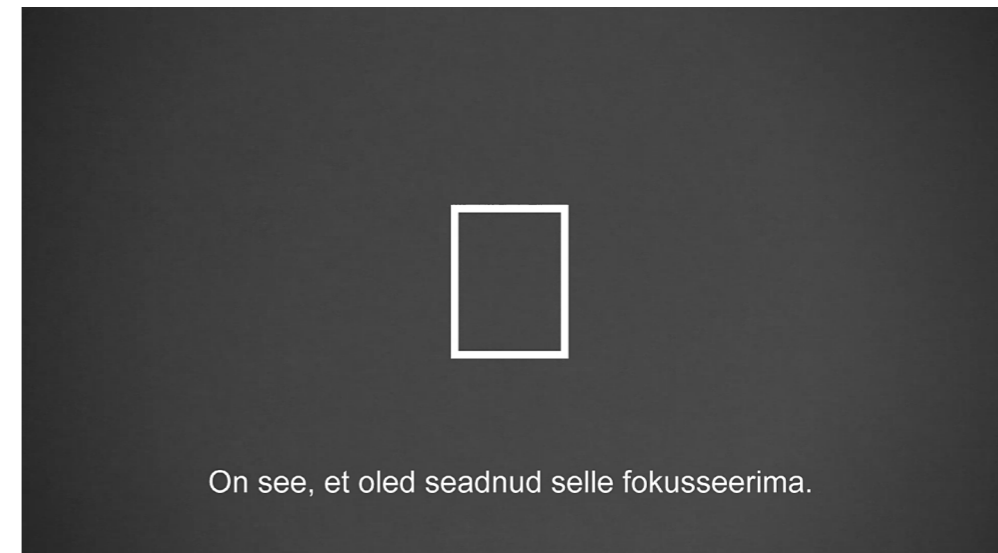
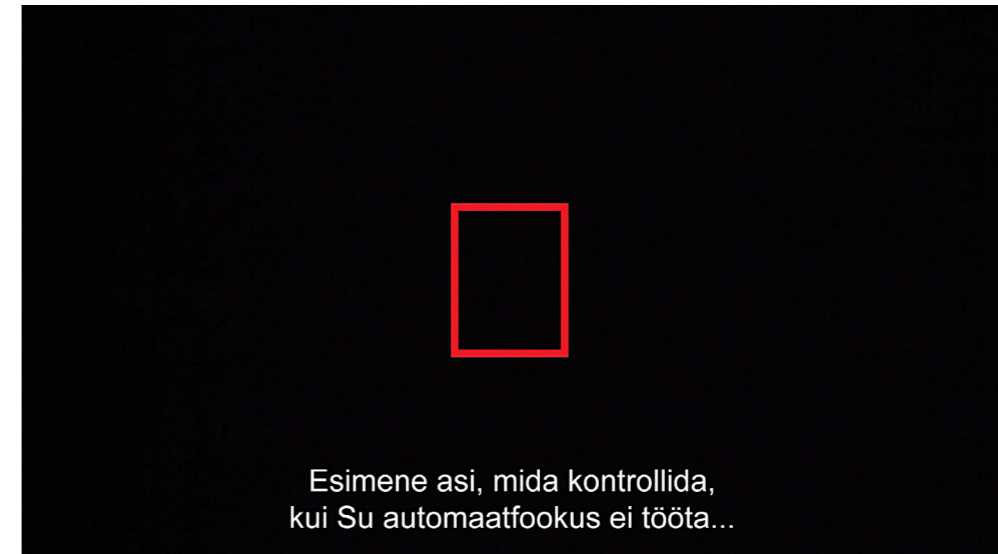


Fookuses ja väljas

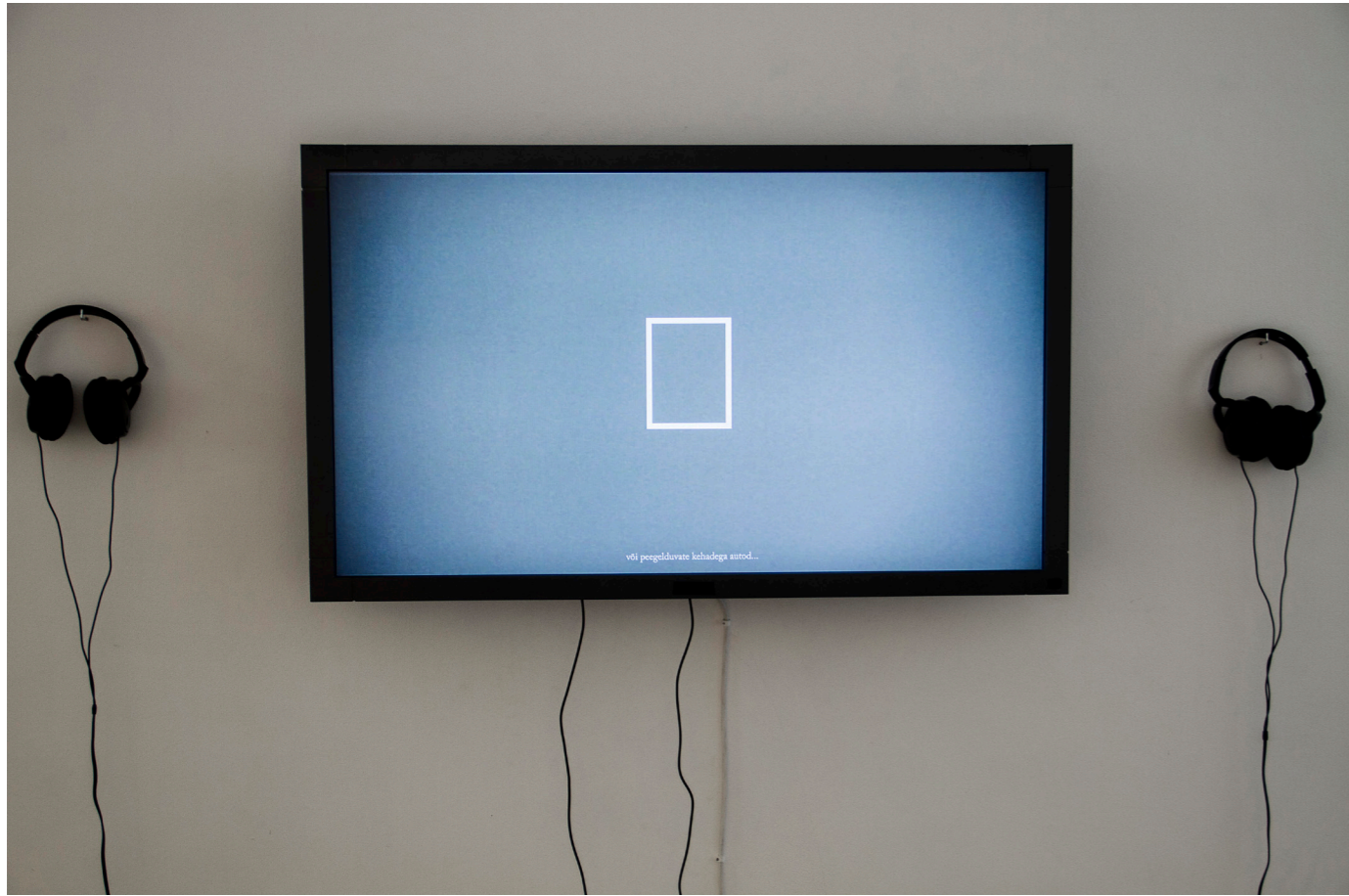
HD video, stereoheli, muutuvad esemed
01:20
2013

Teos tegeleb sümptomite kirjeldusega, mis viitavad võimalikele tähelepanuhäiretele ja fookuse kadumisele igapäevastes hetkedes. Võttes aluseks internetist leitud kaamerafookuse abijuhendi ja eemaldades sealt sõna „kaamera“, muutub kuuldav tekst kui juhendi koostaja isiklikuks pihtimuseks. Samas abstraktse vilkuva pildi ja kaamera autofookuse kriipiva heliga viib teos tähelepanu ka vaataja enda fookuse kohaolule.

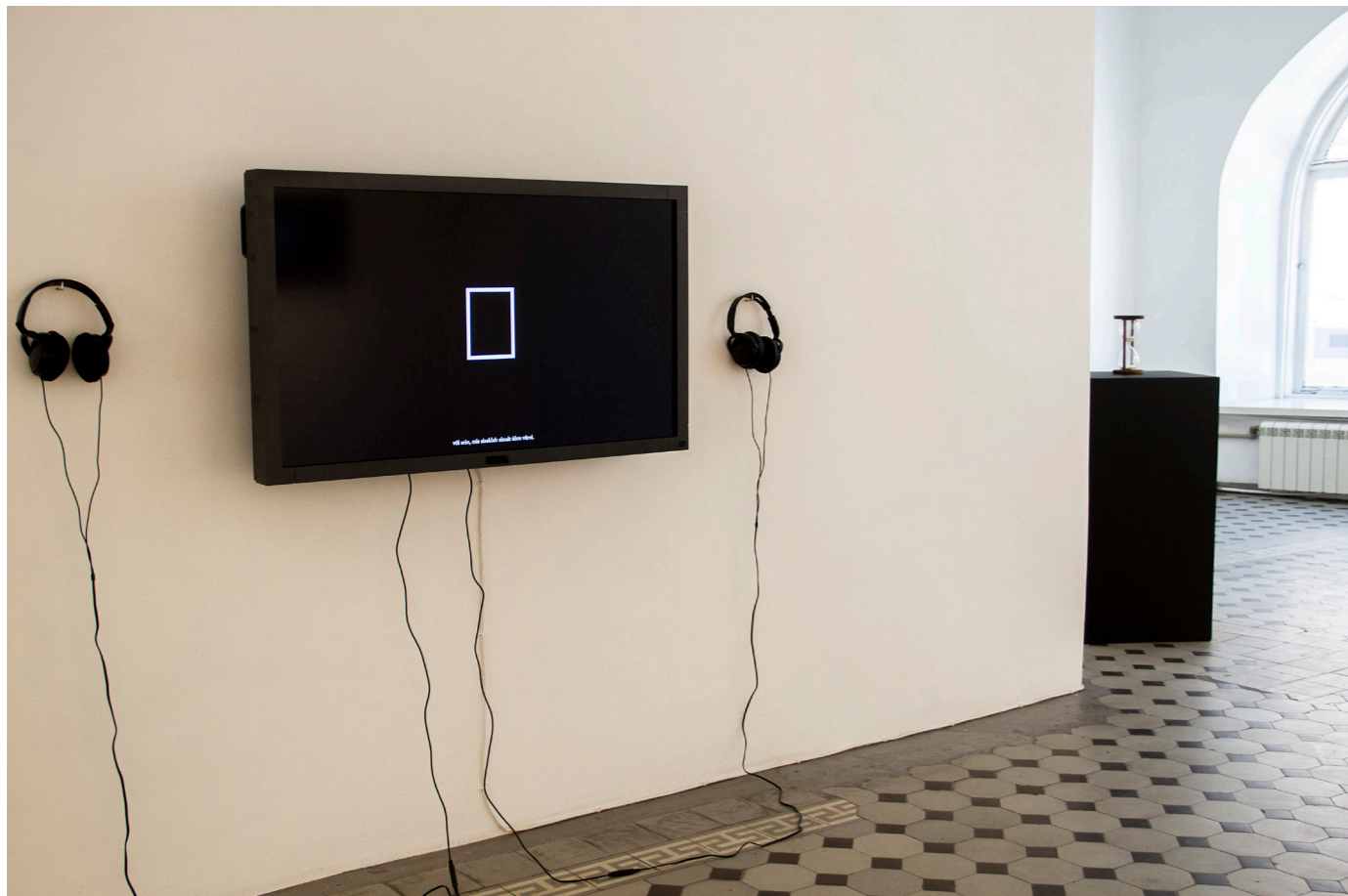
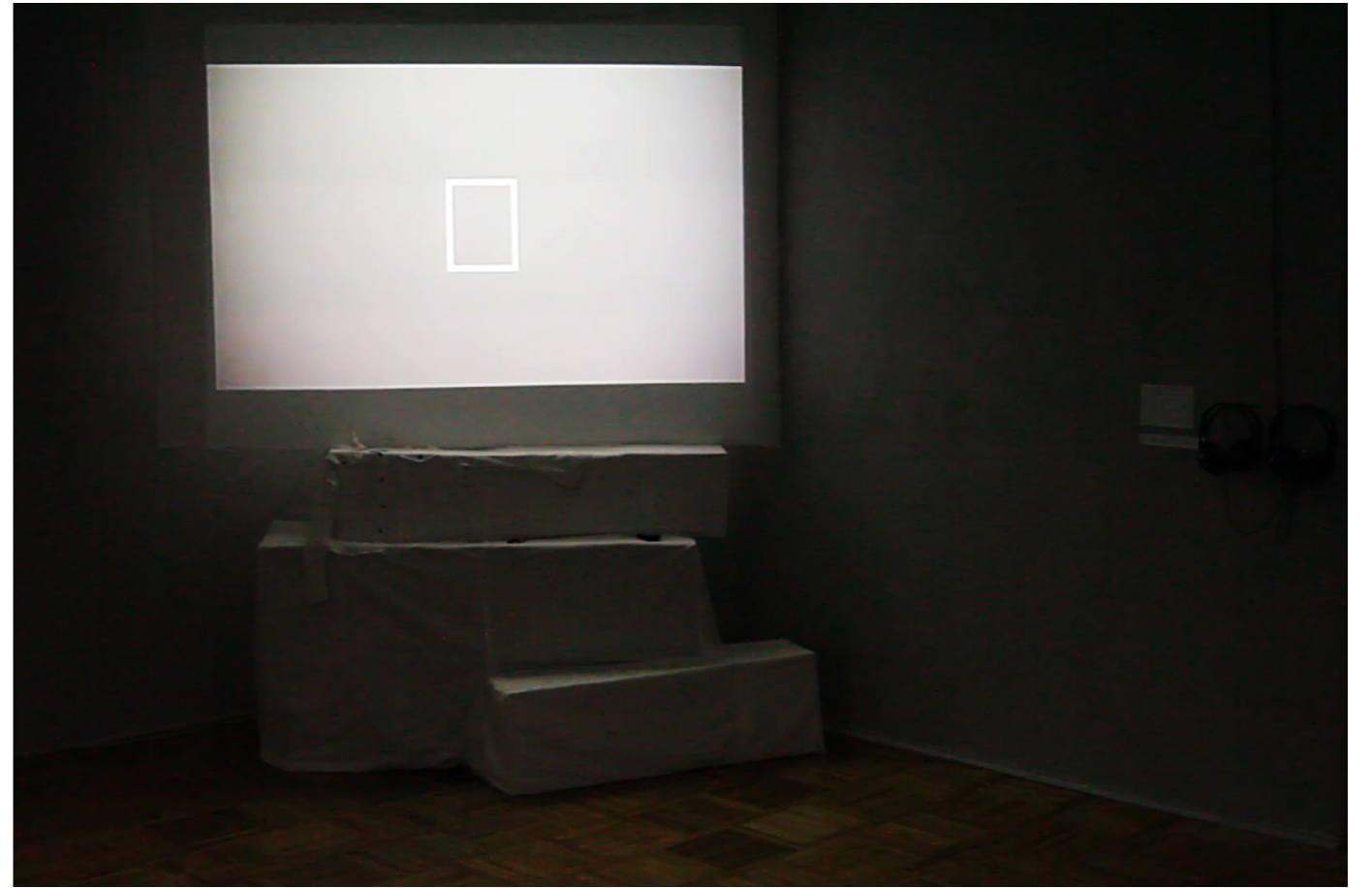
KAADRID VIDEOST



INSTALLATSIOONI VAADE ISIKUNÄITUSELT „VAHERUUMIS“ DRAAKONI GALERIIS



DOKUMENTATSIOON ÜLESPANEKUST KOOS KAASNEVATE ESEMETEGA



Lumi Valge Lumi

Klaaskast, erkpunane õun (*Red Delicious*), loop-video, stereoheli
02:12, mõõtmed muutuvad
Juhendaja Matthew Rana
2012

Teos tegeleb valge müra ja inimkeha suhetega ning selle võimaliku kaduvusega selle sees. Valge müra võib olla teraapiliselt rahustav, tõlgendustele avatud, paisates kõik signaalid lumesajuna korraga eetrisse, kaotades otseselt mõjuva stiimuli. Kuid samuti võib ta funktsioneerida kui barjäär, liigne infomüra, laskmata läbi ühtegi konkreetset sõnumit (nagu on öelnud Stanley Cavelli: „A screen is a barrier. What does the silver screen screen? It screens me from the world it holds - that is, screens its existence from me.“).

Tuues juurde alaparalleeli Lumivalge (Lumivalge kui tagurpidi valge lumi) kaduvusest „metsa“ ja ahvatlustest õuna kui erimütoloogiaid läbiva ahvatlusobjekti järgi (Newtoni legend, A. Turini surmajuhtum, New York/Big Apple, Apple Inc jne), tegeleb teos signaali läbisurumisega valgest mürast kui ka ihalusega selle „õuna“ järele.

KAADER VIDEOST

